

SV

Användaranvisning

Fjärrkontroll HSE 4 BiSecur

NO

Bruksanvisning

Håndsender HSE 4 BiSecur

DA

Betjeningsvejledning

Håndsender HSE 4 BiSecur

FI

Käyttöohje

Käsilähetin HSE 4 BiSecur

SVENSKA.....	3
NORSK.....	15
DANSK.....	26
SUOMI.....	38

Innehåll

1	Om denna bruksanvisning	4
2	Säkerhetsföreskrifter	4
2.1	Korrekt användning	4
2.2	Säkerhetsföreskrifter för fjärrkontrollen.....	5
3	Leveransomfattning	7
4	Beskrivning av fjärrkontrollen HSE 4 BiSecur	7
5	Driftstart	8
5.1	Sätta i / byta batteri	8
6	Drift	9
7	Programmering och överföring / sändning av en fjärrkod	10
7.1	Programmering av fjärrkod	10
7.2	Blandad drift / BiSecur och frekvensen 868 MHz.....	11
8	Reset	12
8.1	Ställa in kompatibilitet med 868 MHz	12
9	LED-indikering	13
10	Rengöring	14
11	Avfallshantering	14
12	Tekniska data	14

Överlåtelse och mångfaldigande av detta dokument, utnyttjande och överföring av dess innehåll är ej tillåtet utan vårt tillstånd. Överträdelse leder till skadestånd. Med förbehåll för ändringar vad gäller patent, användning eller mönster. Rätten till ändringar förbehålles.

Bästa kund,

tack för att du har valt en kvalitetsprodukt ur vårt sortiment.

1 Om denna bruksanvisning

Läs igenom hela anvisningen noggrant. Den innehåller viktig information om produkten. Följ alla anvisningar, i synnerhet säkerhets- och varningsanvisningarna.

Mer information om fjärrkontrollen finns på internet på: **www.hoermann.com**

Förvara anvisningen väl och se till att den alltid är tillgänglig för användaren.

2 Säkerhetsföreskrifter

2.1 Korrekt användning

Fjärrkontrollen HSE 4 BiSecur är en enkelriktad sändare för maskinerier och tillbehör. Den kan användas med trådlös BiSecur och är kompatibel med frekvensen 868 MHz.

Andra användningsområden är inte tillåtna.

Tillverkaren frånsäger sig ansvar för skador som uppstår till följd av ej avsett bruk eller felaktig användning.

2.2 Säkerhetsföreskrifter för fjärrkontrollen



VARNING

Risk för personskador vid portrörelse

Personer kan skadas av portrörelsen när man använder fjärrkontrollen.

- ▶ Se till att fjärrkontrollen inte används av barn, och att den bara används av personer som vet hur det fjärrstyrda portsystemet fungerar.
- ▶ Man måste alltid ha fri sikt över porten när fjärrkontrollen används, om porten bara har en säkerhetsanordning.
- ▶ Gå eller kör bara igenom en fjärrstyrd port när den är helt öppen!
- ▶ Stå aldrig i portens rörelseområde.
- ▶ Observera att det finns en risk att man av misstag kommer åt en knapp på fjärrkontrollen (t.ex. i fickan / handväskan), vilket kan starta en oavsiktlig portrörelse.



VAR FÖRSIKTIG

Risk för personskador pga. oavsiktlig portrörelse

- ▶ Se varningsanvisning, kapitel 7

**VAR FÖRSIKTIG****Risk för brännskador orsakade av fjärrkontrollen**

Om fjärrkontrollen utsätts för direkt solljus eller kraftig hetta kan den bli så varm att den kan orsaka brännskador när man använder den.

- ▶ Skydda fjärrkontrollen mot direkt solljus och kraftig hetta (t.ex. i ett förvaringsfack i bilens instrumentpanel).

OBS!**Påverkan från omgivningen**

Om detta inte beaktas kan funktionen försämrast!

Skydda fjärrkontrollen mot följande:

- direkt solljus (till. omgivningstemperatur: 0 °C till +60 °C)
- fukt
- damm

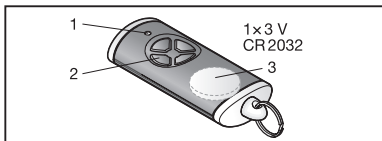
ANMÄRKNINGAR:

- Finns det ingen separat ingång till garaget ska alla ändringar i eller utökningar av fjärrsystem utföras inne i garaget.
- Gör ett funktionstest när fjärrsystemet har programmerats eller kompletterats.
- Använd endast originaldelar vid driftstart eller komplettering av fjärrsystemet.
- Omgivningsvillkoren kan påverka fjärrsystemets räckvidd.
- Räckvidden kan påverkas om GSM 900-mobiler används samtidigt.

3 Leveransomfattning

- Fjärrkontroll HSE 4 BiSecur
- 1× 3 V-batteri, typ: CR 2032, lithium
- Bruksanvisning

4 Beskrivning av fjärrkontrollen HSE 4 BiSecur



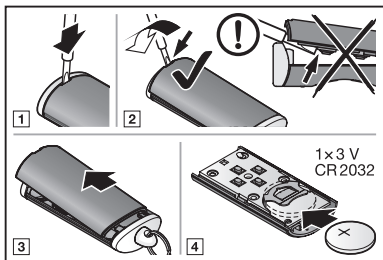
- 1 LED, tvåfärgad
- 2 Fjärrkontrollknappar
- 3 Batteri

5 Driftstart

När man satt batteriet på plats är fjärrkontrollen HSE 4 BiSecur klar att använda.

5.1 Sätta i / byta batteri

3 V batteri, typ: CR 2032, lithium



VARNING

Explosionsfara på grund av felaktig batterityp

Om batteriet byts ut mot en felaktig batterityp, finns det risk för explosion.

- ▶ Använd *bara* den rekommenderade batteritypen.

OBS!**Förstörd fjärrkontroll på grund av läckande batteri**

Batteriet kan läcka batterivätska och förstöra fjärrkontrollen.

- ▶ Ta ut batteriet ur fjärrkontrollen om den inte används under en längre tid.

6 Drift

ANMÄRKNING:

Om den programmerade fjärrkontrollknappens kod har kopierats från en annan fjärrkontroll, måste man trycka ytterligare en gång på fjärrkontrollknappen första gången den används.

Varje fjärrkontrollknapp har en fjärrkod. Tryck på den fjärrkontrollknapp som har den kod som du vill sända.

- Fjärrkoden sänds och LEDn lyser med blått sken i 2 sekunder.

ANMÄRKNING:

Om batteriet nästan är tomt, blinkar LEDn rött 2 ggr

- innan fjärrkoden sänds.
 - ▶ Batteriet **bör** bytas inom kort.
- och fjärrkoden sänds inte.
 - ▶ Batteriet **måste** bytas omgående.

7 Programmering och överföring / sändning av en fjärrkod



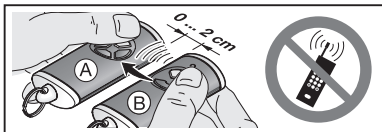
VAR FÖRSIKTIG

Risk för personskador pga. oavsiktlig portrörelse

Under programmeringen av fjärrsystemet kan oavsiktliga portrörelser förekomma.

- ▶ Se till att det inte finns några personer eller föremål i portens rörelseområde när fjärrstyrningen programmeras.

7.1 Programmering av fjärrkod



1. Håll fjärrkontroll **A**, som ska programmeras med fjärrkoden, till vänster om fjärrkontroll **B**.
2. Tryck på fjärrkontrollknappen på fjärrkontroll **B**, som har den kod du vill överföra och håll den intryckt.
 - LED lyser med blått sken i 2 sekunder och slocknar sedan.
 - Efter 5 sekunder blinkar LED omväxlande rött och blått.
 - Fjärrkontrollen sänder fjärrkoden.

3. Tryck på fjärrkontrollknappen på fjärrkontroll **A**, på vilken fjärrkoden ska programmeras och håll den intryckt.
 - LED lyser med blått sken i 2 sekunder och slocknar sedan.
 - LED blinkar långsamt med blått sken.
 - När koden identifieras blinkar LED snabbt med blått sken.
 - Efter 2 sekunder slocknar LED.
4. Släpp upp fjärrkontrollsknappen.
Fjärrkontrollens fjärrkod finns nu programmerad.

ANMÄRKNING:

Man har 15 sekunder på sig att överföra / sända koden. Om fjärrkoden inte överförs / sänds korrekt under denna tid, måste man upprepa proceduren.

7.2 Blandad drift / BiSecur och frekvensen 868 MHz

När trådlös BiSecur är inställt kan blandad drift användas med fjärrkontrollen HSE 4 BiSecur, dvs. befintliga fjärrkontroller med fast kod 868 MHz (grå fjärrkontroll med blå knappar eller enhetsmärkning, t.ex. HSD2-868) kan programmeras via BiSecur-fjärrkontrollen.

8 **Reset**

Alla knappar på fjärrkontrollen tilldelas en ny fjärrkod genom följande steg.

1. Öppna höljet till fjärrkontrollen och ta ut batteriet i 10 sekunder (se kap. 5.1).
2. Tryck på en av kretskortsknapparna och håll den intryckt.
3. Lägg i batteriet.
 - LEDn blinkar långsamt med blått sken i 4 sek.
 - LEDn blinkar snabbt med blått sken i 2 sek.
 - LEDn lyser blått länge.
4. Släpp upp kretskortsknappen.
Alla fjärrkoder har tilldelats på nytt.
5. Stäng fjärrkontrollens hölje.

ANMÄRKNING:

Om man släpper upp knappen i förtid, tilldelas ingen ny fjärrkod.

8.1 Ställa in kompatibilitet med 868 MHz

Om man fortsätter hålla kretskortsknappen nedtryckt omedelbart efter en reset, aktiveras funktionen för användning på frekvensen 868 MHz.

- LEDn blinkar långsamt med rött sken i 4 sek.
- LEDn blinkar snabbt med rött sken i 2 sek.
- LEDn lyser rött länge.

Alla fjärrkoder har tilldelats på nytt.

ANMÄRKNING:

Om man släpper upp fjärrkontrollknappen i förtid, förblir trådlös BiSecur inställt.

Mer information om hur man använder fjärrkontrollen i system som stöder frekvensen 868 MHz finns på internet på: **www.hoermann.com**

9 LED-indikering

Blå (BU)

Status	Funktion
lyser i 2 sek.	en fjärrkod sänds
blinkar långsamt	fjärrkontrollen är i programmeringsläge
blinkar snabbt efter långsam blinkning	vid programmeringen identifierades en giltig fjärrkod
blinkar långsamt i 4 sek., blinkar snabbt i 2 sek., lyser länge	en reset av enheten genomförs resp. avslutas

Röd (RD)

Status	Funktion
blinkar 2 gånger	batteriet är nästan tomt

Blå (BU) och röd (RD)

Status	Funktion
omväxlande blinkning	fjärrkontrollen är i läget överföring / sändning

10 Rengöring

OBS

Fjärrkontrollen kan skadas genom felaktig rengöring

Om man rengör fjärrkontrollen med fel typ av rengöringsmedel kan fjärrkontrollens hölje och knappar skadas.

- ▶ Fjärrkontrollen får endast rengöras med en ren, mjuk och fuktig trasa.

11 Avfallshantering



Elektrisk och elektronisk utrustning samt batterier får inte slängas tillsammans med hushålls- och restavfall, utan måste lämnas till en särskild återvinningsstation.



12 Tekniska data

Typ	Fjärrkontroll HSE 4 BiSecur
Frekvens	868 MHz
Spänningsförsörjning	1 × 3 V-batteri, typ: CR 2032, lithium
Till. omgivnings- temperatur	0 °C till +60 °C
Skyddsklass	IP 20

Innhold

1	Om denne veiledningen	16
2	Sikkerhetsregler	16
2.1	Formålstjenlig bruk.....	16
2.2	Sikkerhetsmerknader for bruk av håndsenderen	17
3	Leveransen omfatter	19
4	Beskrivelse av håndsenderen HSE 4 BiSecur	19
5	Igangsetting	20
5.1	Bytte batteri.....	20
6	Drift.....	21
7	Programmere og overføre / Sende en radiokode	21
7.1	Programmering av en radiokode.....	22
7.2	Kombinasjonsdrift / BiSecur og radiofrekvens 868 MHz	23
8	Tilbakestilling av enheten	23
8.1	Innstille radiofrekvens 868 MHz	23
9	LED-visning.....	24
10	Rengjøring	25
11	Avhending	25
12	Tekniske data.....	25

Videreformidling og distribusjon av dette dokumentet samt anvendelse og spredning av innholdet er ikke tillatt, med mindre det foreligger uttrykkelig tillatelse. Krenkelse av denne bestemmelsen medfører skadeerstatningsansvar. Alle rettigheter forbeholdes mht. patent-, design- og mønsterbeskyttelse. Med forbehold om endringer.

Kjære kunde!

Takk for at du valgte et kvalitetsprodukt fra oss.

1 Om denne veiledningen

Les hele veiledningen nøye, den inneholder viktige informasjon om produktet. Følg anvisningene, særlig sikkerhetsreglene og advarslene.

Mer informasjon om bruk av håndsenderen finner du på Internet: **www.hoermann.com**

Ta godt vare på denne veiledningen, og sørg for at den alltid er tilgjengelig slik at brukeren kan se i den.

2 Sikkerhetsregler

2.1 Formålstjenlig bruk

Håndsenderen HSE 4 BiSecur er en enveis-sender for portåpnere med tilbehør. Den kan betjenes med radiosystemet BiSecur eller med radiofrekvens 868 MHz.

Alle andre anvendelser er ikke tillatt. Produsenten er ikke ansvarlig for skader som skyldes feil eller ikke forskriftsmessig bruk.

2.2 Sikkerhetsmerknader for bruk av håndsenderen



ADVARSEL

Portbevegelsen medfører fare for personskader

Ved betjening av håndsenderen kan personer bli skadet når porten beveger seg.

- ▶ Pass på at barn ikke får tak i håndsenderen. Den skal kun brukes av personer som har fått instruksjon om hvordan den fjernstyrte porten fungerer!
- ▶ Generelt må håndsenderen kun brukes når porten er innenfor synsvidde, hvis porten bare har én sikkerhetsinnretning.
- ▶ Ikke kjør eller gå gjennom fjernstyrte porter før porten står i endeposisjonen Port åpen!
- ▶ Bli aldri stående i bevegelsesområdet til porten.
- ▶ Vær oppmerksom på at en tast på håndsenderen kan trykkes utilsiktet (f. eks. i bukse- / jakkelommen) og dermed føre til en utilsiktet portkjøring.



FORSIKTIG

Fare for skader grunnet utilsiktet portkjøring

- ▶ Se advarsel i kapittel 7

**FORSIKTIG****Fare for forbrenning på håndsenderen**

Ved direkte sollys eller sterk varme kan håndsenderen varmes opp så kraftig at det kan føre til forbrenninger når den brukes.

- ▶ Beskytt håndsenderen mot direkte sollys og sterk varme (f.eks. i oppbevaringsrommet på dashbordet).

NB**Redusert funksjon på grunn av ytre påvirkning**

Det kan gå ut over funksjonen hvis man ikke tar hensyn til slike forhold!

Beskytt håndsenderen mot følgende typer påvirkning:

- Direkte sollys (tillatt omgivelsestemperatur: 0 °C til +60 °C)
- Fuktighet
- Støvelastning

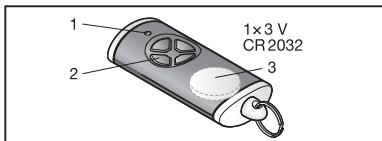
MERKNADER:

- Dersom det ikke finnes noen separat inngang til garasjen, må alle endringer og utvidelser av trådløse systemer utføres inne i garasjen.
- Utfør en funksjonskontroll etter programmeringen eller utvidelsen av det trådløse systemet.
- Ved igangsetting eller utvidelse av det trådløse systemet må du bare bruke originaldeler.
- Forholdene på stedet kan påvirke rekkevidden til det trådløse systemet.
- GSM 900-mobiltelefoner kan påvirke rekkevidden hvis de brukes samtidig.

3 Leveransen omfatter

- Håndsender HSE 4 BiSecur
- 1× 3 V batteri, type: CR 2032, litium
- Bruksanvisning

4 Beskrivelse av håndsenderen HSE 4 BiSecur



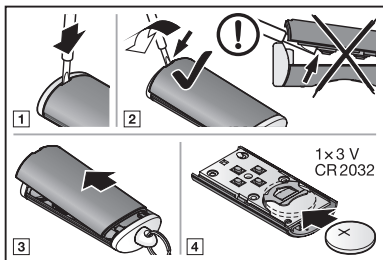
- 1 LED, bicolor
- 2 Håndsendedertaster
- 3 Batteri

5 Igangsetting

Etter at batteriet er satt inn, er håndsenderen HSE 4 BiSecur driftsklar.

5.1 Bytte batteri

3 V batteri, type: CR 2032, litium



ADVARSEL

Eksplisjonsfare grunnet feil batteritype

Det er fare for eksplosjon hvis batteriet byttes ut med feil batteritype.

- Bruk *kun* den anbefalte batteritypen.

NB

Ødeleggelse av håndsenderen av batterier som lekker

Batterier kan lekke og ødelegge håndsenderen.

- Ta batteriet ut av håndsenderen dersom den ikke er i bruk over lengre tid.

6 Drift

MERK:

Ble den trådløse koden for den programmerte håndsendertasten kopiert av en annen håndsender forut, må håndsendertasten trykkes én gang til ved første bruk.

Hver håndsendertast har tilordnet en radiokode. Trykk på den håndsendertasten, som du ønsker å sende radiokoden fra.

- Radiokoden sendes og lysdioden lyser blått i 2 sekunder.

MERK:

Er batteriet nesten tomt, blinker lysdioden rødt 2×

- før radiokoden sendes.
 - ▶ Batteriet **bør** erstattes snarest.
- og radiokoden sendes ikke.
 - ▶ Batteri **må** straks erstattes.

7 Programmere og overføre / Sende en radiokode



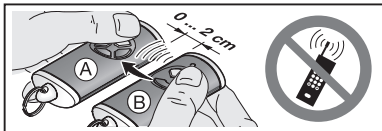
FORSIKTIG

Fare for skader grunnet utilsiktet portkjøring

Under programmeringen av det trådløse systemet kan det oppstå utilsiktete portkjøringer.

- ▶ Ved programmeringen av det trådløse systemet må du passe på at det ikke befinner seg personer eller gjenstander i portens bevegelsesområde.

7.1 Programmering av en radiokode



1. Legg håndsenderen **A** som skal programmeres med radiokoden, til venstre for håndsenderen **B**.
2. Trykk håndsendertasten på håndsenderen **B**, som har den radiokoden du vil overføre, og hold den inne.
 - LED-en lyser blått i 2 sekunder og slukner.
 - Etter 5 sekunder blinker den blå og røde LED-en vekselvis.
 - Håndsenderen sender radiokoden.
3. Trykk håndsendertasten på håndsenderen **A** som skal programmeres med radiokoden og hold den inne.
 - LED-en lyser blått i 2 sekunder og slukner.
 - LED-en blinker langsomt blått.
 - Når radiokoden er identifisert, blinker den blå LED-en raskt.
 - LED-en slukner etter 2 sekunder.
4. Slipp håndsendertasten.
Håndsendertastens radiokode er programmert.

MERK:

Du har 15 sekunders tid til å overføre / sende. Hvis radiokoden ikke kan overføres / sendes innen denne tiden, må prosessen gjentas.

7.2 Kombinasjonsdrift / BiSecur og radiofrekvens 868 MHz

Dersom radiosystemet BiSecur er innstilt, er en kombinasjonsdrift med håndsenderen HSE 4 BiSecur mulig; dette betyr at en håndsender med en radiofrekvens på 868 MHz (grå håndsender med blå taster eller utstyrsmerking, f.eks. HSD2-868), kan programmeres fra BiSecur-håndsenderen.

8 Tilbakestilling av enheten

Hver håndsendertast blir tilordnet en ny radiokode på følgende måte.

1. Åpne dekselet til håndsenderen og ta ut batteriet i 10 sekunder (se kap. 5.1).
2. Trykk og hold inne en tast på kretskortet
3. Sett inn batteriet.
 - Den blå lysdioden blinker langsomt i 4 sekunder.
 - Den blå lysdioden blinker raskt i 2 sekunder.
 - Den blå lysdioden lyser kontinuerlig.
4. Slipp tasten på kretskortet.
Alle radiokoder er tilordnet på nytt.
5. Lukk dekselet til håndsenderen.

MERK:

Slippes tasten for kretskortet for tidlig, blir det ikke tilordnet noen nye radiokoder.

8.1 Innstille radiofrekvens 868 MHz

Fortsetter en å trykke tasten til kretskortet umiddelbart etter tilbakestillingen av enheten, aktiveres radiofrekvens 868 MHz.

- Lysdioden blinker langsomt rød i 4 sekunder.
- Lysdioden blinker raskt rød i 2 sekunder.
- Den røde lysdioden lyser kontinuerlig.

Alle radiokoder er tilordnet på nytt.

MERK:

Slippes håndsendertasten for tidlig, forblir radiosystemet BiSecur innstilt.

Mer informasjon om bruk av håndsenderen med radiofrekvens 868 MHz finner du på Internet:

www.hoermann.com

9 LED-visning

Blå (BU)

Tilstand	Funksjon
lyser i 2 sek.	en radiokode sendes
blinker langsomt	håndsenderen befinner seg i programmeringsmodus
blinker raskt etter langsom blinking	under programmeringen ble en gyldig radiokode identifisert
blinker langsomt i 4 sek. blinker raskt i 2 sek. lyser kontinuerlig	tilbakestilling av enheten gjennomføres eller avsluttes

Rød (RD)

Tilstand	Funksjon
blinker 2 ganger	batteriet er nesten tomt

Blå (BU) og rød (RD)

Tilstand	Funksjon
blinker vekselvis	håndsenderen befinner seg i modus overføre / sende

10 Rengjøring

NB!

Skader på håndsenderen gjennom feil rengjøring

Dersom håndsenderen renses med uegnede rengjøringsmidler, kan dette angripe både huset til håndsenderen og håndsendertastene.

- Rengjør håndsenderen kun med en ren, myk og fuktig klut.

11 Avhending



Elektriske og elektroniske produkter eller batterier skal ikke kastes sammen med husholdnings- og restavfall, men skal leveres til forhandleren eller gjenvinningsstasjonen.



12 Tekniske data

Type	Håndsender HSE 4 BiSecur
Frekvens	868 MHz
Spenningsforsyning:	1 × 3 V batteri, type: CR 2032, litium
tillatt omgivelsestemperatur	0 °C til +60 °C
Kapslingsgrad	IP 20

Indholdsfortegnelse

1	Om denne vejledning	27
2	Sikkerhedsanvisninger	27
2.1	Tilsigtet anvendelse.....	27
2.2	Sikkerhedsanvisninger for driften af håndsenderen.....	28
3	Leveringsomfang.....	30
4	Beskrivelse af håndsenderen HSE 4 BiSecur	30
5	Ibrugtagning	31
5.1	Udskiftning af batteri.....	31
6	Drift.....	32
7	Indlæring og overførsel af en trådløs kode	33
7.1	Indlæring af en trådløs kode	33
7.2	Blandet drift / BiSecur og fast kode 868 MHz	34
8	Reset af apparatet.....	35
8.1	Indstilling af den faste kode 868 MHz.....	35
9	LED-visning.....	36
10	Rengøring	37
11	Bortskaffelse.....	37
12	Tekniske data.....	37

Det er ikke tilladt at give dette dokument videre eller at mangfoldiggøre det, bruge det i anden sammenhæng eller at meddele dets indhold til andre, medmindre der udtrykkeligt er givet tilladelse hertil. Overtrædelser medfører pligt til skadeserstatning. Alle rettigheder forbeholdes i tilfælde af patenttildeling, registrerede varemærker eller beskyttet design. Ret til ændringer forbeholdes.

Kære kunde,
tak for, at du har valgt et af vores kvalitetsprodukter.

1 Om denne vejledning

Læs hele vejledningen omhyggeligt igennem, den indeholder vigtige informationer om produktet. Overhold anvisningerne - du skal især overholde alle sikkerhedsanvisninger og advarsler.

Yderligere informationer om betjeningen af håndsenderen finder du på internettet på:

www.hoermann.com

Opbevar vejledningen omhyggeligt og sørg for, at den altid står til rådighed for brugeren af produktet.

2 Sikkerhedsanvisninger

2.1 Tilsigtet anvendelse

Håndsenderen HSE 4 BiSecur er en envejs sender til motorer og deres tilbehør. Den kan bruges både med BiSecur-koden og den faste kode 868 MHz.

Andre former for anvendelse er ikke tilladt.

Producenten hæfter ikke for skader, der opstår som følge af overskridelse af den tilsigtede anvendelse eller pga. forkert betjening.

2.2 Sikkerhedsanvisninger for driften af håndsenderen**ADVARSEL****Risiko for kvæstelser ved bevægelse af porten**

Når håndsenderen betjenes, kan personer blive kvæstet pga. portbevægelsen.

- ▶ Børn må ikke komme i kontakt med håndsendere, som kun må benyttes af personer, der er instrueret i det fjernstyrede portanlægs funktion!
- ▶ Generelt skal du betjene håndsenderen med fuldt udsyn til porten, hvis porten kun har én sikkerhedsindretning!
- ▶ Du må først køre eller gå igennem portens åbninger på fjernstyrede anlæg, når porten befinder sig i yderstillingen OP!
- ▶ Ophold dig aldrig i områder, hvor porten bevæger sig.
- ▶ Vær opmærksom på, at en knap på håndsenderen kan aktiveres utilsigtet (fx i bukselommen / tasken), hvorefter der sker en utilsigtet kørsel med porten.

**FORSIGTIG****Risiko for kvæstelser pga. utilsigtet portkørsel**

- ▶ Se advarselshenvisning i kapitel 7

**FORSIGTIG****Fare for forbrænding på håndsenderen**

Direkte sollys eller kraftig varme kan opvarme håndsenderen i en sådan grad, at der kan opstå forbrændinger ved brug.

- ▶ Beskyt håndsenderen mod direkte sollys og kraftig varme (fx ved at opbevare den i bilens handskerum).

BEMÆRK!**Foringelse af funktionen pga. miljøpåvirkninger**

I tilfælde af overtrædelse eller tilsidesættelse kan funktionen forringes!

Beskyt håndsenderen mod følgende:

- Direkte solstråler (tilladt omgivelsestemperatur: 0 °C til +60 °C)
- Fugt
- Støvbelastning

OBS:

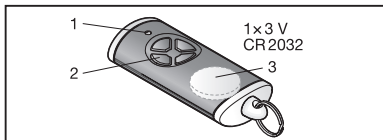
- Hvis der ikke findes en separat adgang til garagen, skal enhver ændring eller udvidelse af de trådløse systemer gennemføres inde i garagen.
- Efter programmeringen eller udvidelsen af det trådløse system skal der gennemføres en funktionskontrol.
- Brug kun originale dele til udvidelsen af det trådløse system.
- De lokale forhold kan påvirke det trådløse systems rækkevidde.

- GSM 900-mobiltelefoner kan påvirke rækkevidden, hvis de bruges samtidig med det trådløse system.

3 Leveringsomfang

- Håndsender HSE 4 BiSecur
- 1× 3 V batteri, type: CR 2032, lithium
- Betjeningsvejledning

4 Beskrivelse af håndsenderen HSE 4 BiSecur



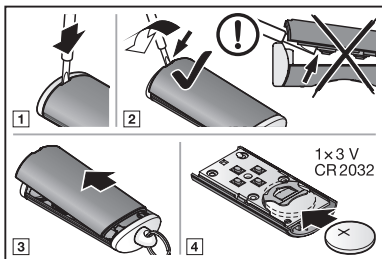
- 1 LED, bicolor
- 2 Håndsenderknapper
- 3 Batteri

5 Ibrugtagning

Efter isætningen af batteriet er håndsenderen HSE 4 BiSecur driftsklar.

5.1 Udskiftning af batteri

3 V batteri, type: CR 2032, lithium



ADVARSEL

Eksplodingsfare pga. forkert batteritype

Hvis batteriet udskiftes med en forkert batteritype, er der fare for eksplosion.

- ▶ Anvend *kun* den anbefalede batteritype.

BEMÆRK!**Håndsenderen ødelægges, hvis batteriet løber ud**

Batterier kan løbe ud og dermed ødelægge håndsenderen.

- ▶ Fjern batteriet fra håndsenderen, hvis den ikke skal bruges i længere tid.

6 Drift

OBS:

Hvis den trådløse kode fra den indlærte håndsenderknap er kopieret fra en anden håndsender, skal der trykkes på håndsenderknappen en ekstra gang ved den første drift.

Hver håndsenderknap har en trådløs kode. Tryk på en knap på håndsenderen, hvis du ønsker at sende dens trådløse kode.

- LED'en lyser i 2 sek. med blå farve og den trådløse kode sendes.

OBS:

Hvis batteriet næsten er tomt, blinker LED'en 2x med rød farve,

- inden den trådløse kode sendes.
 - ▶ Batteriet **skal** isættes i løbet af kort tid.
- og den trådløse kode sendes ikke.
 - ▶ Batteriet **skal** udskiftes omgående.

7 Indlæring og overførsel af en trådløs kode



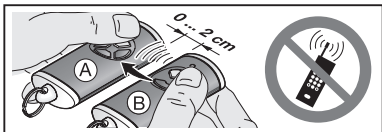
FORSIGTIG

Risiko for kvæstelser pga. utilsigtet portkørsel

Under indlæringen af det trådløse system kan der optræde utilsigtede kørsler.

- ▶ Vær ved indlæringen af det trådløse system opmærksom på, at der ikke befinder sig personer eller genstande i portens bevægelsesområde.

7.1 Indlæring af en trådløs kode



1. Hold håndsenderen **A**, der skal indlære den trådløse kode, til venstre for håndsender **B**.
2. Tryk på en knap på håndsenderen **B**, hvorfra du ønsker at videresende den trådløse kode; hold den trykket ind.
 - LED'en lyser i 2 sek. med blå farve og slukkes derefter.
 - Efter 5 sek. blinker LED'en skiftevis rødt og blå.
 - Håndsenderen sender den trådløse kode.

3. Tryk på håndsenderknappen på håndsender **A**, som skal indlære den trådløse kode, og hold den trykket ind.
 - LED'en lyser i 2 sek. med blå farve og slukkes derefter.
 - LED'en blinker langsomt med blå farve.
 - LED'en blinker hurtigt med blå farve, når den trådløse kode er registreret.
 - Efter 2 sek. slukkes LED'en.
4. Slip håndsenderknapperne.
Håndsenderknappens trådløse kode er indlært.

OBS:

Du har 15 sekunder til at overføre / videresende den trådløse kode. Hvis den ikke overføres / sendes videre inden for dette tidsrum, skal du gentage arbejdsgangen.

7.2 Blandet drift / BiSecur og fast kode 868 MHz

Med indstillet BiSecur-kode er en blandet drift mulig med håndsenderen HSE 4 BiSecur; dvs. at forhåndenværende håndsendere med fast kode 868 MHz (grå håndsendere med blå knapper eller apparatmærkning, fx HSD2-868) kan indlæres med BiSecur-håndsenderen.

8 Reset af apparatet

Ved at overholde følgende trin tildeles hver håndsenderknap en ny trådløs kode.

1. Åbn håndsenderens kabinet og tag batteriet ud i 10 sek. (se kap. 5.1).
2. Tryk på en printpladeknap og hold den trykket ind.
3. Isæt batteriet.
 - LED'en blinker langsomt i 4 sek. med blå farve.
 - LED'en blinker hurtigt i 2 sek. med blå farve.
 - LED'en lyser i lang tid med blå farve.
4. Slip printpladeknappen.
Alle trådløse koder er tildelt på ny.
5. Luk håndsenderens kabinet.

OBS:

Hvis printpladeknappen slippes i utide, tildeles der ikke nye trådløse koder.

8.1 Indstilling af den faste kode 868 MHz

Hvis der trykkes videre på printpladeknappen umiddelbart efter en reset af apparatet, aktiveres den faste kode 868 MHz.

- LED'en blinker langsomt i 4 sek. med rød farve.
- LED'en blinker hurtigt i 2 sek. med rød farve.
- LED'en lyser i lang tid med rød farve.

Alle trådløse koder er tildelt på ny.

OBS:

Hvis håndsenderknappen slippes i utide, forbliver BiSecur-koden indstillet.

Yderligere informationer om driften af håndsenderen med den faste kode 868 MHz finder du på internettet på: **www.hoermann.com**

9 LED-visning

Blå (BU)

Tilstand	Funktion
Lyser i 2 sek.	En trådløs kode sendes
Blinker langsomt	Håndsenderen er i indlæringsmodus
Blinker hurtigt efter en langsom blinken	Under indlæringen blev der registreret en gyldig trådløs kode
Blinker langsomt i 4 sek., blinker hurtigt i 2 sek., lyser i lang tid	Reset af apparatet gennemføres eller færdiggøres

Rød (RD)

Tilstand	Funktion
Blinker 2x	Batteriet er næsten tomt

Blå (BU) og rød (RD)

Tilstand	Funktion
Skiftevis blinken	Håndsenderen overfører / sender en trådløs kode

10 Rengøring

BEMÆRK!

Beskadigelse af håndsenderen pga. forkert rengøring

Rengøring af håndsenderen med uegnede rengøringsmidler kan beskadige kabinettet og knapperne.

- ▶ Rengør udelukkende håndsenderen med en ren, blød og tør klud.

11 Bortskaffelse



Elektriske og elektroniske apparater samt batterier må ikke bortskaffes sammen med husholdningsaffaldet, men skal i stedet for afleveres til dertil indrettede samlesteder.



12 Tekniske data

Type	Håndsender HSE 4 BiSecur
Frekvens	868 MHz
Spændingsforsyning	1 × 3 V batteri, type: CR 2032, lithium
Till. omgivelsestemperatur	0 °C til +60 °C
Beskyttelsesklasse	IP 20

Sisältö

1	Käyttöohjetta koskevia ohjeita	39
2	Turvallisuusohjeet	39
2.1	Tarkoituksenmukainen käyttö.....	39
2.2	Käsilähtetimen käyttöä koskevia turvallisuusohjeita	40
3	Toimitussisältö.....	42
4	Käsilähtetimen HSE 4 BiSecur kuvaus.....	42
5	Käyttöönotto.....	43
5.1	Pariston vaihtaminen.....	43
6	Käyttö	44
7	Radiokoodin oppiminen ja opettaminen / lähettäminen.....	45
7.1	Radiokoodin opettaminen	45
7.2	Sekakäyttö: BiSecur ja 868 MHz:n kiinteä koodi	46
8	Laitteen nollaus	46
8.1	868 MHz:n kiinteän koodin asettaminen.....	47
9	LED-näyttö.....	48
10	Puhdistus	49
11	Hävittäminen.....	49
12	Tekniset tiedot.....	49

Tämän dokumentin luovuttaminen kolmansille tahoille tai sen kopioiminen, sen sisällön käyttö tai tietojen välittäminen eteenpäin on kiellettyä, mikäli sitä ei ole nimenomaisesti sallittu. Määräysten vastainen käyttö velvoittaa korvausvaatimusten maksamiseen. Kaikki patentointia ja käyttömallien tai näytemallien kirjaamista koskevat oikeudet pidätetään. Oikeus muutoksiin pidätetään.

Hyvä asiakas,
kiitos, että valitsit korkealaatuisen tuottemme.

1 Käyttöohjetta koskevia ohjeita

Lue käyttöohje huolellisesti läpi, sillä se sisältää tärkeää tuotetietoa. Noudata kyseisiä ohjeita ja erityisesti turvallisuusohjeita ja varoituksia.

Käsilähettimen käsittelyä koskevia ohjeita on Internetissä sivulla **www.hoermann.com**

Säilytä käyttöohje huolellisesti ja varmista, että se on aina saatavilla sekä tuotteen käyttäjien nähtävillä.

2 Turvallisuusohjeet

2.1 Tarkoituksenmukainen käyttö

Käsilähetin HSE 4 BiSecur on käyttölaitteille ja niiden lisävarusteille tarkoitettu yksisuuntainen käsilähetin. Sitä voi käyttää yhdessä BiSecur-radiokoodin sekä 868 MHz:n kiinteän koodin kanssa.

Muut käyttötavat ovat kiellettyjä. Valmistaja ei vastaa vaurioista, jotka aiheutuvat määräysten vastaisesta tai virheellisestä käytöstä.

2.2 Käsilähettimen käyttöä koskevia turvallisuusohjeita**VAROITUS****Oven liikkeistä aiheutuva loukkaantumisvaara**

Kauko-ohjainta käytettäessä oven liikkeet voivat aiheuttaa loukkaantumisia.

- ▶ Varmista, ettei käsilähetin joudu lasten käsiin, ja että sitä käyttävät henkilöt ovat saaneet opastuksen kauko-ohjattujen ovilaitteiden käyttöön!
- ▶ Käsilähetintä on aina käytettävä näköetäisyydeltä oveen, mikäli ovesta on vain yksi turvalaite!
- ▶ Kulje tai aja kauko-ohjatulla käyttölaitteella varustetusta ovesta vasta, kun ovi on pääteasennossa OVI-AUKI!
- ▶ Älä koskaan jää seisomaan oven liikealueelle.
- ▶ Muista, että käsilähettimen painiketta saatetaan painaa vahingossa (esim. sen ollessa housuntaskussa tai käsilaukussa) ja ovi saattaa liikkua tahattomasti.

**VARO****Tahattomasta oven liikkeestä aiheutuva loukkaantumisvaara**

- ▶ Ks. varoitus luvussa 7

**VARO****Käsilähettimen aiheuttama palovammojen vaara**

Käsilähetin voi kuumeta suorassa auringonpaisteessa tai kuumassa ympäristössä niin kuumaksi, että se voi aiheuttaa käytön aikana palovammoja.

- ▶ Suojaa käsilähetin suoralta auringonpaisteelta ja kuumuudelta (esim. ajoneuvossa olevassa säilytyslokerossa).

VAROITUS**Ympäristötekijöiden vaikutus toimintaan**

Ohjeiden noudattamatta jättäminen voi vaikuttaa toimintaan!

Suojaa käsilähetin seuraavilta vaikutuksilta:

- Suora auringonpaiste (ympäristön sallittu lämpötila: 0 °C – +60 °C)
- Kosteus
- Pöly

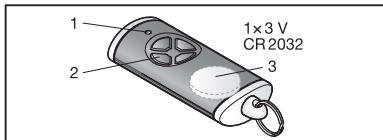
OHJEITA:

- Ellei autotalliin ole toista erillistä sisäänkäyntiä, kaikki radiojärjestelmien muutokset tai laajennukset on tehtävä autotallin sisältä käsin.
- Tarkasta oven toiminta ohjelmoinnin tai kauko-ohjausjärjestelmän laajennuksen jälkeen.
- Käytä kauko-ohjausjärjestelmän käyttönotossa tai laajennuksessa vain alkuperäisen valmistajan osia.
- Paikalla vallitsevat olosuhteet voivat vaikuttaa radiojärjestelmän kantavuuteen.
- GSM-900-matkapuhelinten samanaikainen käyttö saattaa häiritä radio-ohjausta.

3 Toimitussisältö

- Käsilähetin HSE 4 BiSecur
- 1× 3 V -paristo, tyyppi: CR 2032, litium
- Käyttöohje

4 Käsilähettimen HSE 4 BiSecur kuvaus



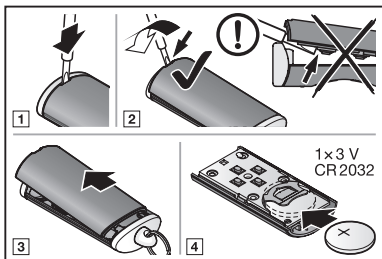
- 1 LED, kaksivärinen
- 2 Käsilähettimen painikkeet
- 3 Paristo

5 Käyttöönotto

Käsilähetin HSE 4 BiSecur on käyttövalmis pariston sisäänasettamisen jälkeen.

5.1 Pariston vaihtaminen

3 V -paristo, tyyppi: CR 2032, litium



VAROITUS

Väärästä paristotyyppistä aiheutuva räjähdysvaara

Mikäli pariston tilalle vaihdetaan väärän tyyppinen paristo, se aiheuttaa räjähdysvaaran.

► Käytä *vain* suositeltua paristotyyppiä.

VAROITUS**Käsilähettimen tuhoutuminen vuotavan pariston vuoksi**

Paristot voivat vuotaa ja tuhota käsilähettimen.

- ▶ Poista paristo käsilähetimestä, mikäli sitä ei käytetä pitkään aikaan.

6 Käyttö

OHJE:

Mikäli opetetun käsilähetinpainikkeen radiokoodi on juuri kopioitu toisesta käsilähetimestä, käsilähettimen painiketta on painettava ensimmäistä käyttöä varten toisen kerran.

Jokaiseen kauko-ohjaimen painikkeeseen on liitetty radiokoodi. Paina käsilähettimen sitä painiketta, jonka radiokoodin haluat lähettää.

- Radiokoodi lähetetään ja LED palaa 2 sekunnin ajan sinisenä.

HUOMAA:

Mikäli paristo on lähes tyhjä, LED vilkkuu 2x punaisena

- ennen radiokoodin lähettämistä.
 - ▶ Paristo **kannattaa** vaihtaa pian.
- eikä radiokoodia lähetetä.
 - ▶ Paristo **täytyy** vaihtaa välittömästi.

7 Radiokoodin oppiminen ja opettaminen / lähettäminen

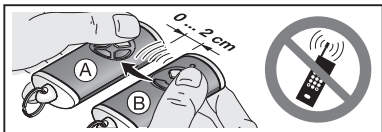


Tahattomasta oven liikkeestä aiheutuva loukkaantumiswaara

Radio-ohjausjärjestelmän opettaminen voi aiheuttaa oven tahattomia liikkeitä.

- ▶ Varmista, että radiojärjestelmää opetettaessa oven liikealueella ei ole henkilöitä, varsinkaan lapsia, eikä myöskään esineitä.

7.1 Radiokoodin opettaminen



1. Pidä käsilähetintä **A**, jonka tarkoitus oppia radiokoodi, käsilähettimen **B** vasemmalla puolella.
2. Paina käsilähettimen **B** painiketta, jonka radiokoodin haluat opettaa, ja pidä sitä painettuna.
 - LED palaa 2 sekunnin ajan sinisenä ja sammuu.
 - LED vilkkuu 5 sekunnin kuluttua vuorotellen punaisena ja sinisenä.
 - Käsilähetin lähettää radiokoodin.

3. Paina käsilähettimen **A** painiketta, jonka on tarkoitus oppia radiokoodi, ja pidä sitä painettuna.
 - LED palaa 2 sekunnin ajan sinisenä ja sammuu.
 - LED vilkkuu hitaasti sinisenä.
 - LED vilkkuu nopeasti sinisenä, kun radiokoodi on tunnistettu.
 - LED sammuu 2 sekunnin kuluttua.
4. Vapauta käsilähetinten painikkeet.
Käsilähetinpainikkeen radiokoodi on opetettu.

HUOMAA:

Opettamiseen / lähettämiseen on käytettävissä 15 sekuntia. Mikäli radiokoodia ei opeteta / lähetetä kyseisen ajan kuluessa, vaihe on suoritettava uudelleen.

7.2 Sekakäyttö: BiSecur ja 868 MHz:n kiinteä koodi

Sekakäyttö on mahdollista, mikäli BiSecur-radiokoodi ja käsilähetin HSE 4 on asetettu. Se tarkoittaa, että olemassa olevat, kiinteällä 868 MHz:n koodilla varustetut käsilähettimet (harmaa käsilähetin, jossa on siniset painikkeet tai laitetunnuksena esim. HSD2-868) voidaan opettaa BiSecur-käsilähettimellä.

8 Laitteen nollaus

Jokaiselle käsilähettimen painikkeelle kohdistetaan uusi radiokoodi seuraavilla vaiheilla.

1. Avaa käsilähettimen kotelo ja poista paristo 10 sekunnin ajaksi (ks. luku 5.1).
2. Paina painike alas ja pidä se alaspainettuna.

3. Aseta paristo paikoilleen.
 - LED vilkkuu 4 sekunnin ajan hitaasti sinisenä.
 - LED vilkkuu 2 sekunnin ajan nopeasti sinisenä.
 - LED palaa kauan sinisenä.
4. Vapauta painokytkin.
Kaikki radiokoodit on kohdistettu uudelleen.
5. Sulje käsilähtetimen kotelo.

HUOMAA:

Mikäli painike vapautetaan liian aikaisin, uusia radiokoodeja ei kohdisteta.

8.1 868 MHz:n kiinteän koodin asettaminen

Mikäli painiketta painetaan edelleen laiteresetin jälkeen, 868 MHz:n kiinteä koodi aktivoidaan.

- LED vilkkuu 4 sekunnin ajan hitaasti punaisena.
- LED vilkkuu 2 sekunnin ajan nopeasti punaisena.
- LED palaa kauan punaisena.

Kaikki radiokoodit on kohdistettu uudelleen.

HUOMAA:

Mikäli käsilähtetimen painike vapautetaan liian aikaisin, asetukseksi jää BiSecur-radiokoodin.

Käsilähtetimen 868 MHz:n kiinteän koodin kanssa tapahtuvaa käyttöä koskevia lisäohjeita on Internetissä sivulla **www.hoermann.com**

9 LED-näyttö

Sininen (BU)

Ttila	Toiminto
palaa 2 sek.	radiokoodi lähetetään
vilkkuu hitaasti	käsilähetin on opetustilassa
vilkkuu nopeasti hitaan vilkkumisen jälkeen	opetuksen aikana on tunnistettu voimassa oleva radiokoodi
vilkkuu 4 sek. hitaasti, vilkkuu 2 sek. nopeasti, palaa pitkään	laitteen resetiä suoritetaan tai viimeistellään

Punainen (RD)

Tila	Toiminto
vilkkuu 2 kertaa	paristo on lähes tyhjä

Sininen (BU) ja punainen (RD)

Tila	Toiminto
vaihteleva vilkkuminen	käsilähetin on siirto-opetus- / lähetystilassa

10 Puhdistus

VAROITUS

Käsilähettimen vaurioituminen virheellisen puhdistuksen johdosta

Käsilähettimen puhdistaminen soveltumattomilla puhdistusaineilla voi vaurioittaa käsilähettimen koteloa ja painikkeita.

- ▶ Käsilähettimen saa puhdistaa vain puhtaalla ja pehmeällä kostealla liinalla.

11 Hävittäminen



Sähkö- ja elektroniikkalaitteita tai paristoja ei saa hävittää kotitalousjätteiden seassa, vaan ne on luovutettava niille tarkoitettuun vastaanotto- ja keräyspisteeseen.



12 Tekniset tiedot

Tyyppi	Käsilähetin HSE 4 BiSecur
Taajuus	868 MHz
Jännitesyöttö	1 × 3 V -paristo, tyyppi: CR 2032, litium
Sallittu ympäristön lämpötila	0 °C – +60 °C
Kotelointiluokka	IP 20





HSE 4 BiSecur

HÖRMANN KG Verkaufsgesellschaft
Upheider Weg 94-98
D-33803 Steinhagen



TR20A232-A DX/12.2017